

4.7 Bildung

Inhaltsverzeichnis

1	Bestandsanalyse	2
1.1	Bildungseinrichtungen	2
1.2	Umgenutzte Bauten für Bildung.....	4
1.3	Prognose	4
1.4	Fazit	4
2	Konzeption	5
2.1	Ziele und Maßnahmen im Bereich Bildung	5
2.2	Auswirkungen der Konzeption auf andere Fachkonzepte.....	7
3	Anlagen	8

1 Bestandsanalyse

1.1 Bildungseinrichtungen

Nr.	Bildungseinrichtung	Kapazität Schule und Hort (in Personen)	Auslastung (in %)	Bauzustand (in 3 Stufen)	Träger
1	Praßerschule Grundschule Großröhrsdorf mit Hort Lutherstraße 21 sowie Außen- stelle Hort Schulstraße 2 Großröhrsdorf	Schule: max. 336, belegt 255 Hort: max.280, belegt 235	Schule: > 76 Hort: 84	vollständig saniert 2008	Stadt Großröhrsdorf
2	Grundschule Bretnig-Hauswalde Adolph-Zschiedrich-Straße 10 Großröhrsdorf OT Bretnig	112	100	Neubau 2018	Stadt Großröhrsdorf
3	Oberschule Rödertal Rathausstraße 25 Großröhrsdorf	440 vorhanden, 336 belegt	76	saniert	Landkreis Bautzen
4	Ferdinand-Sauerbruch- Gymnasium Rathausstraße 25 Großröhrsdorf	896 Ist: 776	87	Erweite- rungsneubau 2022, teilw. Mängel	Landkreis Bautzen
5	Institut für Gesundheit und So- ziales gGmbH Medizinische Berufsfachschule Melanchthonstraße 20 Großröhrsdorf	k. A.	100	Neubau 1998	Institut für Ge- sundheit und Soziales ge- meinnützige GmbH
6	Stadtbibliothek Schulstraße 2 Großröhrsdorf (in der Kulturfabrik)	k. A.	k. A.	teilweise Mängel	Stadt Großröhrsdorf

Quelle: Stadtverwaltung Großröhrsdorf; 2021

Allgemeinbildende Schulen

In Großröhrsdorf sind insgesamt vier allgemeinbildenden Schulen vorhanden. Die Stadt verfügt über zwei **Grundschulen**. Die Grundschule Bretnig-Hauswalde wurde im Jahr 2018 eingeweiht. Bisher werden dort lediglich die 4. Klassen am Nachmittag vor Ort betreut. Die anderen Kinder werden in Kindertagesstätten in Bretnig und Hauswalde betreut. Die Grundschule in Großröhrsdorf hat einen Hort am Standort sowie eine Außenstelle in der Schul-

straße 2. Für beide Grundschulen wurde ein gemeinsamer Grundschulbezirk festgelegt (siehe Abb. rechts). Im Grundschulbezirk Bretnig-Hauswalde/Großröhrsdorf stehen gemäß der Schulnetzplanung des Landkreises Bautzen ausreichend räumliche Kapazitäten zur Verfügung. Mit einer ausgewogenen Auslastung aller Grundschulen können die Bedarfe vollständig gedeckt werden. Die Bestandssicherheit der Grundschulen im Schulbezirk ist langfristig gegeben.

Grundschulbezirk der Stadt Großröhrsdorf



Quelle: Landkreis Bautzen: Schulnetzplanung des Landkreises Bautzen, 31.05.2021

Auch das **Ferdinand-Sauerbruch-Gymnasium** und die **Oberschule Rödertal** bieten ihren SchülerInnen eine Vielzahl an unterschiedlichen Ganztagsangeboten an. Neben den genannten Bildungseinrichtungen ist die weiterführende Berufsfachschule für medizinische Gesundheitsfachberufe in Großröhrsdorf ansässig.

Mit Beschluss des Kamenzer Kreisrates wurde Großröhrsdorf 2006 zum **Bildungszentrum Rödertal**. Das Ferdinand-Sauerbruch-Gymnasium, welches eine Kapazität für fast 900 Schüler aufweist, stellt den Mittelpunkt des Bildungszentrums dar. Nach umfangreichen Sanierungsarbeiten wurden im Jahr 2010 ein Erweiterungsbau sowie die Rekonstruktion der Melanchthonschule eingeweiht. Eine neue 3-Feld-Turnhalle wurde im Jahr 2014 errichtet und unterstreicht den Titel „Sportfreundliche Schule“, den das Gymnasium seit 2001 innehat. Aufgrund steigender Schülerzahlen sind vor allem auch bei den weiterführenden Schulen Kapazitätserweiterungen notwendig. So wurden am Gymnasium und an der Oberschule bereits Schulcontainer aufgestellt, um den Schulunterricht zu gewährleisten. Langfristig ist am Gymnasium ein weiterer Anbau 2024/2025 geplant. Eine Entspannung der Lage könnte eintreten, wenn die aktuell geplante Neugründung einer Oberschule am Standort Arnsdorf erfolgt.

Sonstige Schulen

Im Umkreis von Großröhrsdorf befinden sich zudem folgende Schulen:

Förderschulen:
- Arnsdorf (5,4 km) - Bischofswerda (11,4 km) - Radeberg (8,6 km) - Kleinwachau (8,2 km)
Berufsschulzentren:
- Radeberg (9,1 km) - Kamenz (15,7 km)
Volkshochschulen:
- Volkshochschule Kamenz (17,5 km) mit Außenstelle Radeberg (9,1 km)

Quelle: Geodatenportal für den Freistaat Sachsen, 2020; eigene Erhebungen, 2020

In der etwa 25 km entfernten Landeshauptstadt Dresden ist ein breites Spektrum von allgemein und berufsbildenden Schulen sowie von sonstigen Schulen und Hochschulen vorhanden, welche die im Umkreis von Großröhrsdorf angebotenen Bildungseinrichtungen ergänzen.

Stadtbibliothek

Ein wesentlicher Baustein der Bildungsarbeit der Stadtbibliothek ist die Förderung der Lesekompetenz, die im Grundschulbereich zu verorten ist. Hier sind die Leselöwen-Wettbewerbe oder das LÜK-Programm zu nennen. Außerdem werden die Kinder im frühen Alter durch Einbeziehung der Kindertagesstätten an die Welt der Bücher herangeführt (Büchereiführerschein für Vorschüler). Ein wichtiges Thema dieses Auftrages ist die Zusammenarbeit mit den Schulen.

Anlage

- *Übersichtskarte: Bildung und Erziehung*

1.2 Umgenutzte Bauten für Bildung

In Großröhrsdorf werden zurzeit alle Gebäude, die zu Bildungszwecken errichtet wurden, genutzt. Leer stehende oder brach gefallene Gebäude sind nicht vorhanden. Das Gebäude der Praßerschule wurde bis 2006 als Grund- und

Mittelschule genutzt. Nach der Schließung dieses Mittelschulstandortes erfolgte die Weiternutzung als Grundschule mit angeschlossenen Hort.

1.3 Prognose

Im Vergleich zu anderen sächsischen Kleinstädten entwickelten sich die Schülerzahlen im Zeitraum 2005 bis 2019 positiv. Während die 7. Regionalisierte Bevölkerungsprognose nach dem Jahr 2020 eine Abnahme der Schülerzahlen auf etwa 1 150 Personen im Jahr 2035 prognostiziert steht dem die bisher überdurchschnittlich positive Entwicklung der Schülerzahlen in der Region Radeberg/Großröhrsdorf gegenüber. Der Landkreis geht von weiter steigenden Schülerzahlen bis zum Jahr 2027 aus und erst danach mit einem Rückgang.

Neben dem Zuzug von Familien mit Kindern ist der Schüleranstieg auch mit dem großen sternförmigen Einzugsbereich zu begründen, der sowohl in den Landkreis Sächsische Schweiz als auch in den Speckgürtel von Dresden reicht.

Der Landkreis erarbeitet aktuell bis 2022 eine separate Schulnetzplanung für den westlichen Teil. Die Neugründung der Oberschule in Arnsdorf könnte zu einer Entlastung der umliegenden Standorte führen.

1.4 Fazit

Als Bildungszentrum der Region Rödertal besitzt die Stadt Großröhrsdorf vier allgemeinbildende Schulen. Der Status als Bildungszentrum sichert und erweitert die Bedeutung der Stadt als Grundversorgungsstandort.

Sowohl die Praßergrundschule als auch die Oberschule Rödertal und das Ferdinand-Sauerbruch-Gymnasium bieten für ihre Schüler und Schülerinnen ein breites Ganztagesangebot an Lern- und Freizeitaktivitäten. An der Grundschule Bretnig fehlt ein Hort für alle Kinder. Dieser sollte geschaffen werden.

Mit dem Ausbau des Bildungszentrums am Standort des Ferdinand-Sauerbruch-Gymnasiums konnten zahlreiche Synergien genutzt werden, die sich aus der Bündelung der Infrastruktur ergeben.

Für die weitere Entwicklung des Bildungszentrums ist der Ausbau der schulischen Sportstätten voranzutreiben. Hier ist eine neue Sporthalle geplant, die auch von Vereinen genutzt werden kann.

Probleme bereiten aktuell die stark gestiegenen Schülerzahlen an den weiterführenden Schulen. Hier mussten bereits Container zur Aufrechterhaltung des Schulbetriebes aufgestellt werden. Eine Entspannung könnte die Neugründung einer Oberschule in Arnsdorf bringen.

2 Konzeption

2.1 Ziele und Maßnahmen im Bereich Bildung

Alle nachfolgend aufgeführten Ziele und Maßnahmen stellen den Stand zur Erarbeitung des Fachkonzeptes dar. Sie sind fortwährend zu überprüfen und den Entwicklungen anzupassen.

Maßnahmen aus anderen Konzeptionen, die hier nicht aufgeführt sind, haben weiterhin Bestand.

Allgemeine Ziele

- 1. Sicherung und Entwicklung eines leistungsfähigen und qualitativ hochwertigen Bildungsangebotes**
 - Bereitstellung der materiellen und technischen Voraussetzungen
- 2. Erhalt und Ausbau der Zukunftsfähigkeit von Großröhrsdorf als Versorgungsstandort**
 - ständiger Angebotsabgleich mit den künftigen gesellschaftlichen und wirtschaftlichen Entwicklungen
 - Erhalt und Verbesserung der Anbindung von Schulbussen
- 3. (Weiter-)Entwicklung des Oberschul- und Gymnasialstandortes zum Schul- und Sportcampus**
 - Weiterer Ausbau des Gymnasiums, Konzipierung und weiterer Ausbau der Oberschule
- 4. Vernetzung von Bildung, Forschung und Wirtschaft – Intensivierung der Zusammenarbeit mit Unternehmen der Region**
 - Kooperation zwischen Schulen und Unternehmen (z. B. Neigungskurs Oberschule)
 - Abschluss weiterer Kooperationsvereinbarungen
 - Entwicklung von Projekten wie dem „Tag der offenen Tür“ zur Vorstellung von Ausbildungsmöglichkeiten im Ort und der Region
 - Moderation der Stadt zur Schaffung von konkreten Angeboten für Praktika und Ausbildungsstellen von Unternehmen
 - Fortführung Tag der Ausbildung (Ausbildungsmesse) und Weiterführung Firmen-Informationstreffen
- 5. Erhalt, Ausbau und Weiterentwicklung von schulischen Ganztagesangeboten**
 - verbesserte Abstimmung und Vernetzung zwischen Schulen, Vereinen und weiteren Trägern zu Ganztagesangeboten und außerschulischen Freizeitaktivitäten
 - Intensivierung der Zusammenarbeit von Schulen und den ortsansässigen Vereinen
 - Weiterführung und Ausbau von Ganztagsangeboten
 - Prüfung des Ausbaus eines sportlichen Profils bei den weiterführenden Schulen (Talentförderung)
- 6. Zusammenarbeit der Grundschulen mit den Kindertagesstätten zur Sicherstellung des Schulvorbereitungsjahres**

7. Integration der Schüler in das städtische Vereinsleben

- kommunale Unterstützung, Koordination und Moderation der Zusammenarbeit mit den Vereinen
- Weiterentwicklung von schulischen Ganztagesangeboten durch die ortsansässigen Vereine
- Teilnahmemöglichkeiten an Festen und Veranstaltungen für das Gemeinwesen

Gebietsbezogene Einzelmaßnahmen

Nr.	Maßnahmen	Umsetzungszeitraum			Priorität 1=hoch 2=mittel 3=gering
		kurzfristig	mittelfristig	langfristig	
Großröhrsdorf					
10.	Hinwirken auf den Ausbau des Gymnasiums	x			1
11.	Hinwirken auf den Ausbau der Oberschule	x	x		1
12.	Überprüfung der Hortsituation an der Praßerschule (ggf. Erweiterung notwendig)	x			1
13.	Einsatz von modernen Informations- und Kommunikationsmedien; Angebot der kostenfreien, vom Unterricht unabhängigen Computer- und Internetnutzung an allen Schulen	x			1
14.	Weiterführung und Weiterentwicklung der Stadtbibliothek	x	x	x	1
Bretnig					
15.	Schaffung eines Hortes an der Grundschule Bretnig		x		2

2.2 Auswirkungen der Konzeption auf andere Fachkonzepte

Die Umsetzung der Maßnahmen wird sich kurz- und mittelfristig auf die Situation in den anderen Fachbereichen auswirken. Bestehende Fachplanungen müssen somit regelmäßig auf sich

verändernde Rahmenbedingungen überprüft und entsprechend fortgeschrieben werden.

Tabelle Q
Auswirkungen auf andere Fachbereiche

Fachteil/ Fachkonzept		Bildung	
Nr.	Kernaussage	Folgen / Auswirkungen Beschreibung	anderes betroffenes Fachkonzept
1	Sicherung von qualitativen Bildungsangeboten und Ausbau von Großröhrsdorf zum Bildungszentrum	Bereitstellung eines umfassenden, leistungsfähigen Bildungsangebotes mit spezifischen Lern-, Betreuungs- und Förderangeboten; Ausbau von Großröhrsdorf zum Bildungszentrum	≈ <ul style="list-style-type: none"> ▪ Städtebau und Denkmalpflege ▪ Wohnen ▪ Wirtschaft ▪ Finanzen
2	bauliche Aufwertung der Schulsportstätten	qualitative Aufwertung der Sportstätten; Neubau einer Zwei-Feld-Sporthalle, Sanierungsmaßnahmen an den Grundschulturnhallen	≈ <ul style="list-style-type: none"> ▪ Städtebau und Denkmalpflege ▪ Wohnen ▪ Wirtschaft ▪ Finanzen
3	Integration von Kindern und Jugendlichen in das Vereins- und Gemeinschaftsleben	Zusammenarbeit der Schulen und Vereine; verstärkte Einbindung bzw. Gewinnung von Mittelschülern und Gymnasiasten; Unterstützung von Synergieeffekten zwischen Schule und Vereinen; Unterstützung der Jugend- und Sozialarbeit	≈ <ul style="list-style-type: none"> ▪ Wohnen ▪ Wirtschaft ▪ Bildung ▪ Soziales
4	Vernetzung von Bildung, Forschung und Wirtschaft	Erhalt und Weiterentwicklung des Rödertaler Arbeitskreises „Schule – Forschung – Wirtschaft“; Abschluss weiterer Kooperationsvereinbarungen; Entwicklung von Projekten; Moderation der Stadt zur Schaffung von konkreten Angeboten für Praktika und Ausbildungsstellen von Unternehmen; Unterstützung und Ausbau des Ausbildungsverbundes der Kunststoff-, Metall- und Holzbranche	≈ <ul style="list-style-type: none"> ▪ Wirtschaft ▪ Soziales



≈ Synergien ≠ Konflikte

3 Anlagen



Anlagenübersicht

- *Übersichtskarte: Bildung und Erziehung*

Bildung und Erziehung

-  Stadtgrenze Großröhrsdorf
-  Ortsteil

Grundschulen

-  1 Praßerschule Großröhrsdorf
-  2 Grundschule Bretinig-Hauswalde


Oberschulen

-  3 Oberschule Rödertal

Gymnasien

-  4 Ferdinand-Sauerbruch-Gymnasium

Berufsschulen

-  5 Medizinische Berufsfachschule

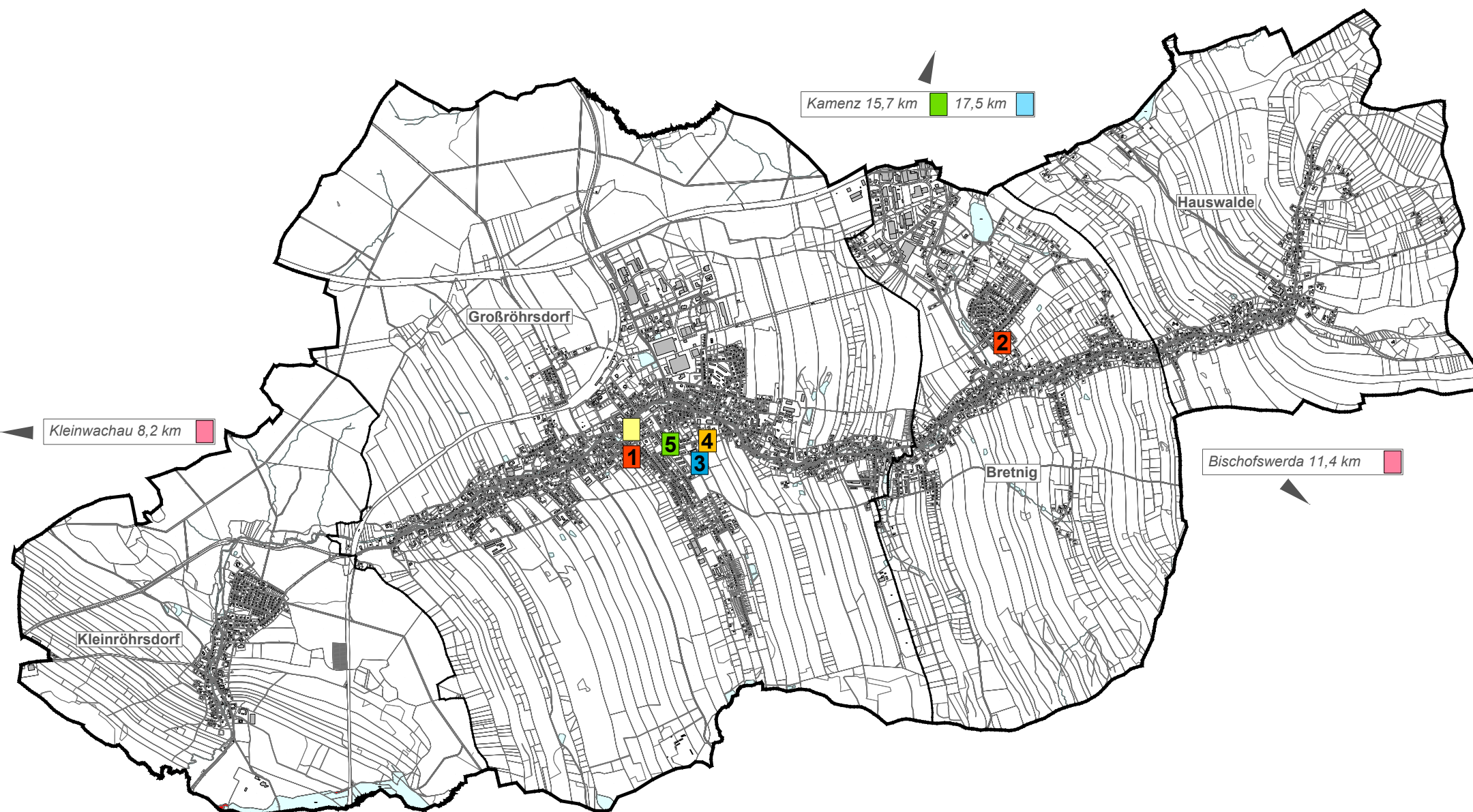
Förderschulen




Volkshochschulen






Stadtbibliothek Großröhrsdorf



Radeberg 8,6 km  9,1 km  

Arnsdorf 5,4 km 

Kamenz 15,7 km  17,5 km 

Kleinwachau 8,2 km 

Bischofswerda 11,4 km 

Geobasisdaten: Stadtverwaltung Großröhrsdorf
ergänzt und bearbeitet durch
die STEG Stadtentwicklung GmbH

0 400 800 1200 1600 m

10539	06.07.2021 Behrens/Gillis
1. Änd.	
2. Änd.	